



ASSOCIAZIONE DEGLI SKIPPER
DELLA COSTA ADRIATICA

DOMANDE FREQUENTI SUL NOLEGGIO DI UNA BARCA A VELA

Che cosa è incluso nella quota del noleggio?

Nella quota è incluso il noleggio della barca, il tender con motore, il rifornimento di acqua, gas, la pulizia finale dell'imbarcazione, le tasse di imbarco.

Che cosa è escluso dalla quota ?

Dalla quota è esclusa la cambusa (anche per lo skipper), il carburante, il costo dello skipper (da pagare alla base) ed eventuali oneri portuali.

Chi fa la cambusa ?

La cambusa normalmente viene fatta dall'equipaggio sotto il controllo dello skipper che ha esperienza di cambuse e suggerisce cosa acquistare.

Qual è il porto di imbarco e sbarco per la Grecia ?

Il porto di imbarco e sbarco in Grecia è il marina turistico di Lefkada che si trova a circa 120km da Igoumenitsa dove arrivano i traghetti dall'Italia.

Per raggiungere Igoumenitsa ci si può imbarcare da Ancona con la compagnia Anek Lines oppure Minoan Lines oppure a Bari con la Superfast. L'associazione è in grado di effettuare il servizio biglietterie per i traghetti.

Come arrivo da Igoumenitsa a Lefkada ?

Trasferimento con pullman fino a Preveza per poi proseguire in taxi (20km) oppure direttamente in taxi fino a Lefkada (120 Km per un costo indicativo di circa 100 Euro).

E' utile arrivare a Lefkada in auto ?

Sì, in quanto la spesa del traghetto è paragonabile a quella del Taxi (fino a Lefkada), con una maggiore comodità di trasporto bagagli e una maggiore facilità di spostamento

Posso lasciare l'auto nel porto turistico di Lefkada ?

Sì, c'è un parcheggio gratuito all'interno del marina.

Quali documenti occorrono per imbarcarsi in Grecia ?

Ai cittadini italiani non viene richiesto alcun documento, è sempre meglio però portarsi dietro la carta d'identità.

Quando è previsto l'imbarco?

L'imbarco potrà essere effettuato dalle 15 alle 24 del sabato.

Quando è prevista la partenza?

La partenza è prevista normalmente domenica mattina entro le ore 10 ma dipende dalle esigenze dell'equipaggio.

Quando è previsto lo sbarco ?

Lo sbarco è previsto normalmente sabato mattina entro le ore 10

Quando è previsto l'arrivo a Lefkas ?

L'arrivo a Lefkas è previsto venerdì sera entro le 20

Se la partenza è di domenica e l'arrivo venerdì, potrò navigare solo sei giorni, come mai ?

Perché la prima notte è opportuno trascorrerle alla base per controllare e preparare la barca, fare la cambusa, espletare le formalità doganali, prendere possesso della cabina e familiarità con la barca e con lo skipper.

Chi decide l'itinerario ?

L'itinerario è stabilito dall'equipaggio. Lo skipper suggerirà delle mete e queste, se scelte, potranno subire delle variazioni solo in base alle condizioni meteo.

Occorre una preparazione velica per partecipare ad una crociera?

No, anzi lo scopo primario delle crociere è insegnare proprio l'arte della vela, per questo a bordo c'è uno skipper istruttore che dirige le operazioni.

Cosa si fa durante il giorno ? La navigazione costiera è del tipo a tappe con partenza alla mattina, navigazione a vela (o a motore se manca il vento) per raggiungere la rada obbiettivo del giorno e per il pranzo, poi nel pomeriggio si riparte per raggiungere la rada o il porto dove trascorrere la notte. Il programma esatto della navigazione andrà definito giorno per giorno in base alle condizioni meteo marine presenti nell'area e alle esigenze dell'equipaggio.

Si dorme in rada o in porto ?

Normalmente si preferisce la rada, mediamente ci si ferma in porto massimo tre notti a settimana per andare a mangiare il pesce in un'osteria locale o per i rifornimenti di viveri, acqua, carburante ma ciò dipende dalle esigenze di ogni singolo equipaggio.

Quali sono i compiti dello skipper?

Lo skipper è il responsabile della conduzione dell'imbarcazione e dell'incolumità dell'equipaggio, e quindi è bene ascoltare i suoi consigli. La sua mansione non comprende la cucina e la pulizia di bordo, questi compiti sono riservati normalmente a turno agli ospiti.

Dove dorme lo skipper?

Lo skipper normalmente dorme nella dinette che è il "salottino" centrale della barca. Se è disponibile una cabina vuota allora lo skipper potrà dormire in cabina.

Che differenza c'è tra cuccetta e cabina ?

La cuccetta è un letto singolo, la cabina normalmente ha due cuccette (letti) che possono essere a castello oppure a letto matrimoniale.

Lo skipper è un dipendente dell'Associazione ?

No, gli skipper non sono dipendenti di Mariver srl ma vengono selezionati e formati. Sono normalmente italiani e collaborano con noi da anni. Lo skipper viene pagato direttamente dal cliente alla base.

E' possibile portare animali a bordo ?

Normalmente è vietato, qualche armatore lo consente con il pagamento di un sovrapprezzo nella pulizia finale.

La barca a vela è indicata per le famiglie con bambini piccoli ?

Sì, normalmente da 2 anni in poi i bambini si adattano benissimo alla barca, è possibile in alcuni casi richiedere con un leggero sovrapprezzo la rete in nylon da mettere intorno alla coperta per evitare che i bambini possano cadere in acqua .

La barca a vela è indicata per anziani?

Sì, i "giovani di ieri" fino a 80 anni si adattano con sorprendente entusiasmo ai nuovi ritmi della barca.

E' possibile condurre l'imbarcazione o lo skipper è geloso del timone ?

Lo skipper sarà ben felice di poter dare lezioni di vela ai partecipanti incluso il timonare.

Qual è l'attrezzatura consigliata a bordo ?

Cerata o giacca vento tipo K-way, scarpe di gomma con fondo bianco, felpa leggera e pesante, magliette in cotone, vari costumi da bagno, calzini, tuta ginnastica, asciugamano piccolo, accappatoio, telo da mare, cappello con visiera in cotone, lenzuolo singolo e federa, zainetto o borsa da mare, occhiali da sole, carica cellulare, medicinali vari, macchina fotografica, maschera, pinne. Se il peso dell'attrezzatura supera i

10 Kg significa che avete portato troppa roba!

Cosa bisogna non dimenticare ?

Il regalo per lo skipper (qualche specialità culinaria della vs. zona che sarà diviso con l'equipaggio)

Cos'è inutile portare?

Scarpe con i tacchi e vestiti eleganti, materassini gonfiabili, tavole da nuoto e salvagente (ci sono a bordo), creme troppo unte e profumate (sono le predilette da api e vespe). .

Che tipo di valigie bisogna portarsi a bordo ?

Evitare tassativamente borse e valigie rigide (sono difficili se non impossibili da stivare a bordo) salvo che non siano di piccole dimensioni (tipo beauty case).

E' possibile pescare a bordo ?

Sì ma per pescare è necessario acquistare un permesso di pesca sportiva presso gli uffici del turismo il cui costo settimanale è di circa €50

La barca è assicurata ?

Sì, la barca ha due polizze assicurative :
- la responsabilità civile, nota come RC, che copre i danni che la barca potrebbe causare a terzi;
- la Kasko che copre eventuali danni che l'imbarcazione potrebbe subire fino alla perdita totale.

Cos'è la cauzione ?

La cauzione è quella cifra in denaro contante o carta di credito che l'armatore richiede al noleggiante a fronte dell'affitto della barca. La cauzione dipende dalla dimensione e varia dai € 1500 ai €2.500

Se la barca ha la Kasco, perché si deve pagare la cauzione ?

Perché la Kasco ha una franchigia il cui costo normalmente corrisponde alla cauzione. L'Associazione è in grado di riassicurare la cauzione pagando circa il 20%

Com'è il clima in Giugno, Luglio e Agosto ?

Il clima è caldo secco, temperatura min. 24C max 30C con scarsissime precipitazioni. In barca però l'umidità si fa sentire, soprattutto di notte e quindi è necessario portarsi anche vestiti pesanti.

Dalla barca è possibile usare il telefonino?

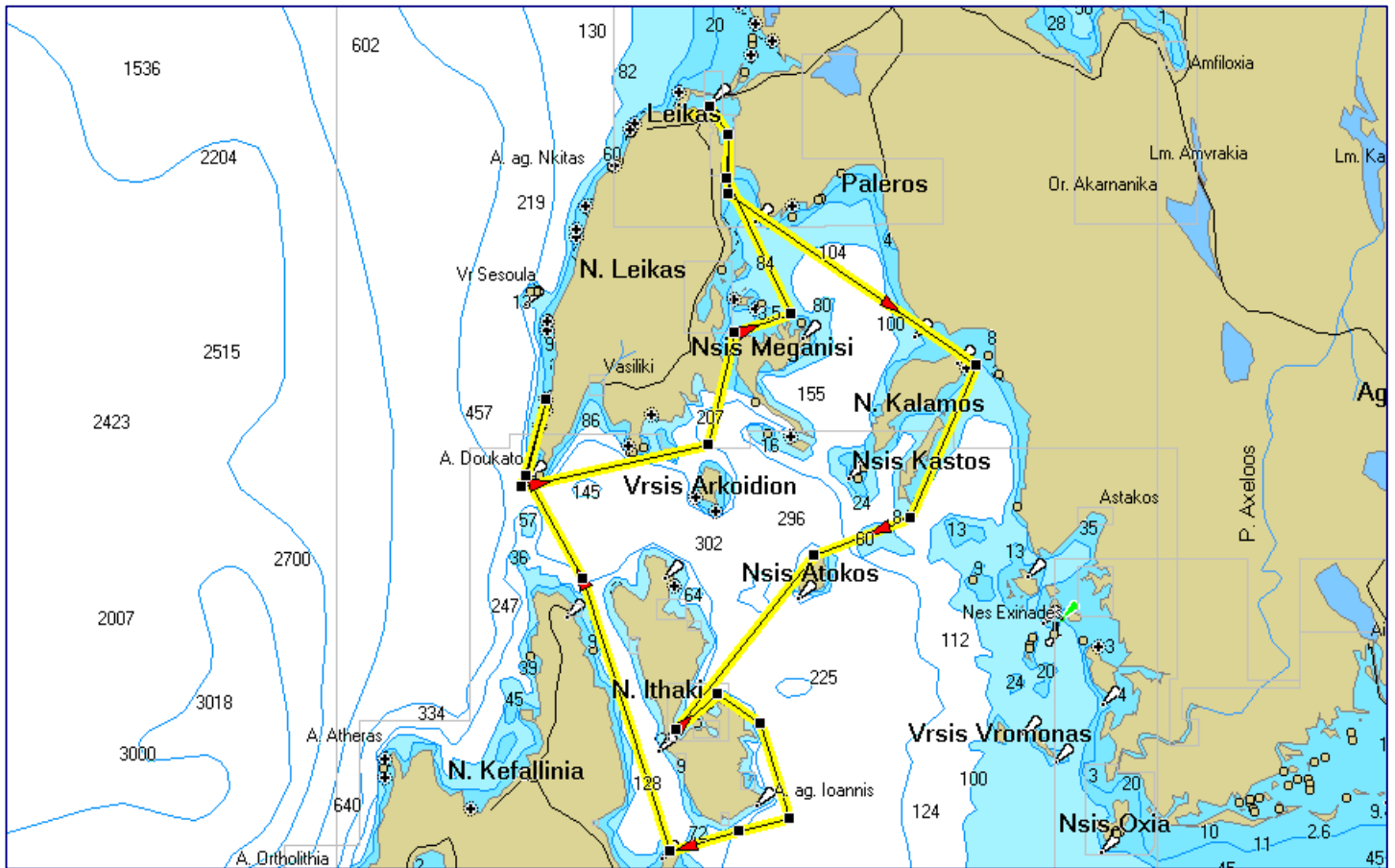
Sì, la copertura GSM delle isole della Grecia è pressoché totale, pertanto sarà possibile telefonare anche durante la navigazione.

GRECIA: ISOLE IONICHE

Il clima delle isole ioniche è al riparo delle perturbazioni ed è caratterizzato dal vento di maestrale che si alza dopo mezzogiorno e soffia regolarmente fino a notte inoltrata, consentendo lunghe veleggiate con angoli estremamente favorevoli e con andature tra il traverso e la bolina stretta. L'arcipelago è bellissimo, poche marine ma comodi e ridenti paesini, splendide ed incantate le baie dove la mattinaosteremo per fare i bagni ed aspettare il vento.



GRECIA: ISOLE IONICHE – ITINERARIO CONSIGLIATO



Domenica: Lefkas-Skorpio-Sivota

La partenza è da Lefkas la domenica mattina, da dove attraversiamo la laguna in un largo canale ben segnalato, navigando per circa tre miglia per dirigerci all'uscita verso un golfo protetto dove le isole ci fanno da contorno. Nelle due baie incantate di Skorpio si possono fare ottimi bagni, l'isola è di proprietà della famiglia Onassis. Dopo una buona pasta ci dirigiamo nella baia di Sivota.

Lunedì: Sivota- Kalamos

Ristorati dal bagno mattutino ci dirigiamo alla grotta gigante di Meganisi e qualche miglio più in là troviamo due splendide baie dove sostremo per il pranzo e il bagno; nel pomeriggio ci dirigiamo all'isola di Kalamos e facendo sosta nella baia di porto Leone e nel piccolo paesino di Kalamos

Martedì: Astakos - Atako -Itaca

Circumnavigazione dell'isola di Atakos e sosta nell'isola di Atako nella baia della casa. L'isola è disabitata e si trova al centro del canale di Itaca, nella splendida baia dove i colori del mare non si distinguono dal colore del cielo e la chiesetta è l'unica costruzione sull'isola. Nel pomeriggio si alza il maestrale e su con le vele, si parte con prua su Itaca, isola piena di storia e fascino scolastico. L'ingresso alla baia del porto è sempre molto ventoso ma al calar del sole tutto si calma e cercando il letto di Ulisse, scavato nel tronco di ulivo, troveremo "baretti" con ottimi drink e pasticcerie davvero gustose.

Mercoledì: Itaca - Sami isola di Cefalonia

Dopo aver rifornito la cambusa si parte per baia Telemaco, la baia più bella dell'isola di Itaca. Nel

pomeriggio sosta a Pigadi dove ci attendono tre spiagge di color bianco avorio, poi si riparte con il vento che ci accompagna fino a Sami, dove Penelope Cruz e Nicolas Cage hanno girato il film "Il Mandolino di Capitan Corelli".

Giovedì: Sami - Fiscardo

Risaliamo il canale di Cefalonia a bordi per circa una dozzina di miglia per arrivare alla baia dell'ulivo o di Andorvata a sud di Fiscardo che raggiungeremo nel pomeriggio in quanto molto gettonata dagli yachtman (è la Portofino Greca).

Venerdì Fiscardo - Meganisi

Al mattino di buon ora si parte con destinazione porto Kathiki. Attraversiamo il canale che divide Cefalonia da Lefkada e appena doppiato il capo di salto di Saffo potremo ammirare l'acqua di una colorazione turchese da sogno. Faremo il bagno e raggiungeremo la spiaggia a nuoto se il vento ce lo permetterà, pranzeremo lì oppure su le vele e di gran lasco fileremo le 18 miglia che ci distanziano dalla baia di Spartacori nell'isola di Meganisi: splendida baia dove potremo cenare sulla spiaggia.

Sabato Meganisi - Lefkada

All'alba salperemo in direzione di Lefkas, che raggiungeremo a metà mattinata, ormeggio e sbarco.

Chi vorrà trattenersi un'ulteriore settimana visiterà con noi la famosa isola di Zante, la baia delle Tartarughe, la baia Nevaio e le grotte; una giornata è prevista nel Peloponneso per visitare la vecchia città di Olimpia in tutto il suo splendore; l'isola di Paxos, Antipaxos e varie altre baie.

CAMBUSA SETTIMANALE SUGGERITA PER NOVE PERSONE

Frutta (max 3 kg)

Albicocche (1/2 kg)
Anguria (4 kg)
Banane (10)
Fragole (1/2 kg)
Limoni (12)
Mele (1 kg)
Melone (3 kg)
Pesche (2 Kg)
Prugne (1 kg)

Verdura

Aglione (3)
Basilico (1)
Carote (2 kg)
Cetrioli (1 kg)
Cipolle (2 kg)
Finocchi (1 kg)
Insalata (romana, rucola etc.) (1/2kg)
Melanzane (1/2 Kg)
Patate (1 Kg)
Pomodori (3kg)
Prezzemolo (2 hg)
Radicchio (1/2 kg)
Zucchine (1/2 kg)

Sottolio e sottaceto

Olive e capperi (10 barattoli)
Carciofini (5 barattoli)
Funghi Champignon (5 barattoli)
Maionese (1 barattolo)
Tonno (12 scatolette)

Latte a lunga conservazione (5 litri)

Formaggi (possibilmente secchi e sottovuoto)

Emmentaler (1/2 kg)
Parmigiano reggiano (1 kg)
Provolone Piccante (1/2 Kg)
Scamorza (1/2 Kg)
Pecorino (1/2 Kg)
Mozzarella (1 Kg)

Salumi confezionati sotto vuoto

Salami vari (2 Kg)
Prosciutto crudo a fette (1/2 Kg)
Prosciutto cotto a fette (1/2 Kg)
Mortadella (1/2 Kg)
Wurstel (1/2 Kg)

Pasta, riso e farina

Pasta secca corta (5 Kg)
Riso (1 Kg)
Farina (1 Kg)

Condimenti

Aceto (1/2 litro)
Olio (2 litri)
Sale fino e grosso (1 Kg)
Spezie (1 per tipo)
Zucchero (1 Kg)

Prodotti in scatola

Carne in scatola (3 scatolette)
Pelati, polpe e passate (8 barattoli)

Pane e sostitutivi

Pane confezionato (10)
Crocchette (10 confezioni)
Grissini (10 confezioni)

Biscotti, cereali e merendine

Fette biscottate (3 confezioni grandi)
Cereali colazione (2 buste)
Merendine confezionate (40)
Biscotti (4 pacchi)

Snack, confetture

Snack salati (3 confezioni)
Marmellate (3 barattoli)
Miele (1 barattolo)
Snack dolci (10)

Bevande

Acqua naturale/gassata (70 lit.)
Birra (40 lattine)
Liquori (1)
Vino (12 bottiglie)
Coca cola (10 lit.)
Aranciata (3 lit.)
Thé alla pesca/limone (2/2 lit.)
Pompelmo (2 lit.)
Succhi e sciroppi (8 lit)

Caffè, thè e solubili

Caffè (3 confezioni)
Thè (3 scatole.)

Ménage

Carta igienica (12 rotoli)
Tovaglioli di carta (8 pacchi)
Scottex in rotoli (15 rotoli)
Sapone per piatti (una confezione mini)
Bicchieri/posate/piatti di carta (400/150/300)

Suggerimento: portarsi da casa la Moka per il caffè ed un po' di formaggio parmigiano in plastica difficilmente reperibili all'estero.